



АДМИНИСТРАЦИЯ ГОРОДА ПЕРМИ
ДЕПАРТАМЕНТ ЗЕМЕЛЬНЫХ ОТНОШЕНИЙ

РЕШЕНИЕ

о размещении объектов № 21-01-44-1405 от 20 ОКТ 2021

г. Пермь, ул. Сибирская, 15

Департамент земельных отношений администрации города Перми в соответствии с пунктом 3 статьи 39.36 Земельного кодекса Российской Федерации, Положением о порядке и условиях размещения объектов на землях или земельных участках, находящихся в государственной или муниципальной собственности, на территории Пермского края без предоставления земельных участков и установления сервитутов, публичного сервитута, утвержденным постановлением Правительства Пермского края от 22 июля 2015 г. № 478-п, заявлением от 11 октября 2021 г. №21-01-06-14926

разрешает ОАО «МРСК Урала» (ИНН 6671163413, ОГРН 1056604000970, место нахождения: 620026, Свердловская область, г.Екатеринбург, ул. Мамина-Сибиряка, д. 140)

размещение объекта: линии электропередачи классом напряжения до 35 кВ, а также связанные с ними трансформаторные подстанции, распределительные пункты и иное предназначенное для осуществления передачи электрической энергии оборудование, для размещения которых не требуется разрешения на строительство (ЛЭП 6 кВ от ТП-1647, для электроснабжения производственной базы по адресу: Пермский край, г. Пермь, Кировский район, ул. Ласьвинская, 82 (кадастровый номер земельного участка 59:01:1717167:3)).

на землях: государственная собственность на которые не разграничена

на срок: 11 месяцев

местоположение: Пермский край, г. Пермь, Кировский район, ул. Ласьвинская

способ размещения объекта: подземный

Территория, согласно схеме, расположена в зонах с особым условием использования территорий: охранный зона объектов электросетевого хозяйства, охранный зона коммунальных тепловых сетей, приаэродромная территория аэродрома аэропорта Большое Савино.

ОАО «МРСК Урала»:

1. Соблюдать порядок использования земельных участков, установленный постановлением Правительства Российской Федерации от 24 февраля 2009 г. № 160 «О порядке установления охранных зон объектов электросетевого хозяйства и особых условий использования земельных участков, расположенных в границах таких зон»;

2. Соблюдать правила охраны коммунальных тепловых сетей, утвержденные Приказом Министерства архитектуры, строительства и жилищно-коммунального хозяйства Российской Федерации от 17 августа 1992 г. № 197 «О типовых правилах охраны коммунальных тепловых сетей»;

3. Соблюдать Правила использования воздушного пространства, установленные постановлением Правительства Российской Федерации от 11 марта 2010 г. № 138 «Об утверждении Федеральных правил использования воздушного пространства Российской Федерации»;

4. В соответствии с пунктом 7(2) Положения о порядке и условиях размещения объектов на землях или земельных участках, находящихся в государственной или муниципальной собственности, на территории Пермского края без предоставления земельных участков и установления сервитутов, публичного сервитута, утвержденного Постановлением Правительства Пермского края от 22 июля 2015 г. № 478-п, представить в департамент земельных отношений администрации города Перми в течение 1 месяца с момента размещения объектов материалы контрольной геодезической съемки размещенных объектов на бумажном и электронном носителях на безвозмездной основе.

Приложение: схема предполагаемых к использованию земель или части земельного участка на 1 л. в 1 экз.

И.о. начальника отдела предоставления
земельных участков по работе
с юридическими лицами



Н.Н.Борцова

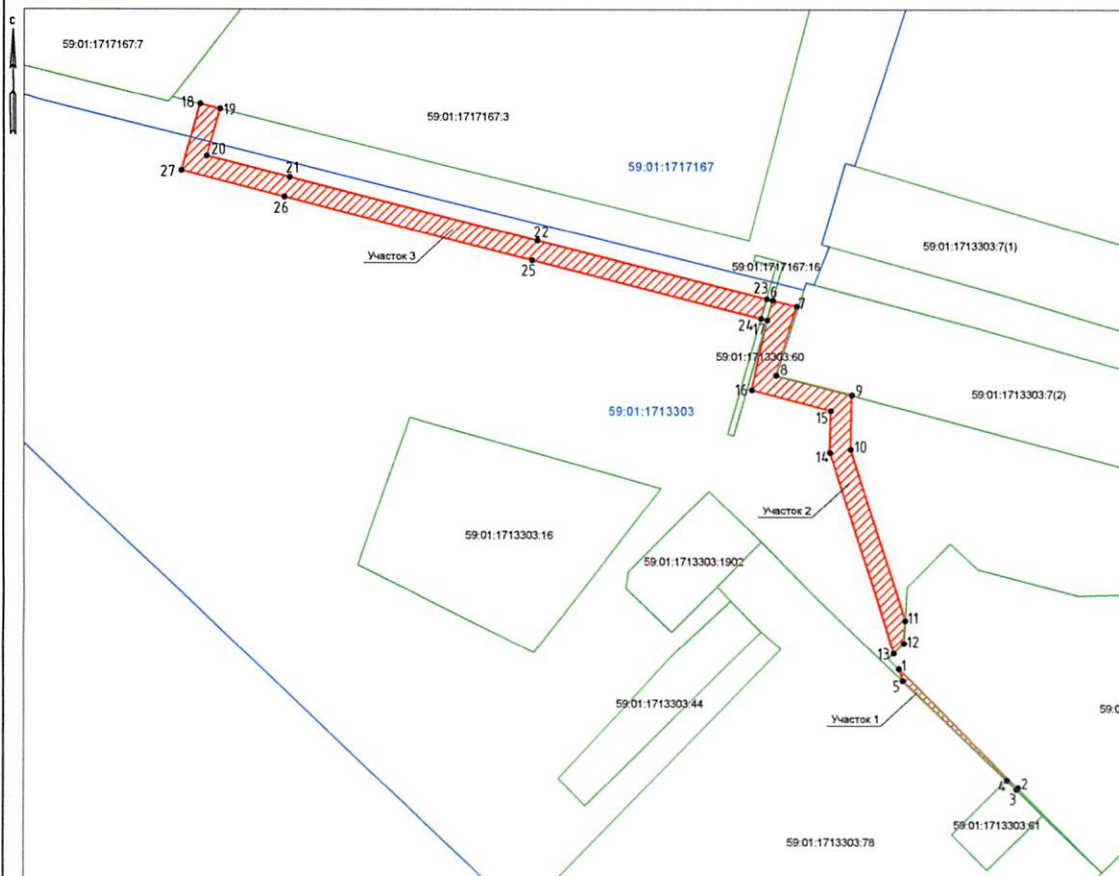
Схема предполагаемых к использованию земель или части земельного участка

Объект: «Строительство ЛЭП 6 кВ от ТП-1647, для электроснабжения производственной базы по адресу: Пермский край, г. Пермь, Кировский район, ул. Ласьвинская, 82 (кад номер зем. участка 59:01:1717167:3)».

Площадь земель: 854 кв.м.

Местоположение объекта: край Пермский, г. Пермь, р-н Кировский, ул. Ласьвинская.

Категория земель: Земли населенных пунктов. Вид разрешенного использования:



М 1:500

Условные обозначения:



- граница земель, предполагаемых к использованию



- граница кадастрового квартала



- граница смежного земельного участка

59:01:1717167:11

- кадастровый номер земельного участка

59:01:1717167

- кадастровый номер кадастрового квартала

• 1

- характерная точка границы, сведения о которой позволяют однозначно определить ее положение на местности

Каталог координат (Система координат МСК-59)		
Участок 1		
№	X	Y
1	518120.48	2213244.36
2	518097.11	2213267.47
3	518096.81	2213267.17
4	518098.68	2213265.31
5	518118.15	2213245.09

(Система координат МСК-59)		
Участок 2		
№	X	Y
6	518192.56	2213220.01
7	518191.38	2213224.59
8	518177.82	2213220.73
9	518173.94	2213235.22
10	518163.34	2213235.01
11	518129.92	2213245.57
12	518125.51	2213245.34
13	518123.57	2213243.38
14	518162.76	2213231
15	518170.89	2213231.16
16	518174.95	2213215.99
17	518188.71	2213218.93

Каталог координат (Система координат МСК-59)		
Участок 3		
№	X	Y
18	518230.99	2213108.75
19	518230.02	2213112.63
20	518220.83	2213110.01
21	518216.67	2213126.18
22	518204.25	2213174.44
23	518192.85	2213218.85
24	518189.00	2213217.76
25	518200.38	2213173.44
26	518212.8	2213125.18
27	518217.98	2213105.04

Описание границ смежных землепользователей:

от 1 точки до 2 точки - земельный участок с кадастровым номером 59:01:1713303:2,
от 2 точки до 3 точки - муниципальная собственность;
от 3 точки до 4 точки - земельный участок с кадастровым номером 59:01:1713303:61,
от 4 точки до 5 точки - земельный участок с кадастровым номером 59:01:1713303:78,
от 5 точки до 1 точки - муниципальная собственность;

от 6 точки до 8 точки - муниципальная собственность,
от 8 точки до 9 точки - земельный участок с кадастровым номером 59:01:1713303:7,
от 9 точки до 11 точки - муниципальная собственность,
от 11 точки до 13 точки - земельный участок с кадастровым номером 59:01:1713303:2,
от 13 точки до 17 точки - муниципальная собственность,
от 17 точки до 6 точки - земельный участок с кадастровым номером 59:01:1713303:60,

от 18 точки до 19 точки - земельный участок с кадастровым номером 59:01:1717167:3,
от 19 точки до 23 точки - муниципальная собственность;
от 23 точки до 24 точки - земельный участок с кадастровым номером 59:01:1713303:60,
от 24 точки до 18 точки - муниципальная собственность.

Заявитель:



Азмано В.В. (По доверенности № ПЗ-106-2021)

(подпись, расшифровка подписи)
Верно

формат А3